



HJERTE
FORENINGEN



Danske erhvervsskolars sundhedsfremmende indsatser og implementeringskapacitet

En landsdækkende spørgeskemaundersøgelse

Charlotte Demant Klinker, Forsker, Ph.d.

Anneke Vang Hansen, Videnskabelig Assistent

Organisering

Undersøgelsen har modtaget økonomisk støtte fra
Sundheds- og Ældreministeriet.

Undersøgelsen er gennemført af **SDCC**, sundhedsfremmeforskning, i samarbejde med **Hjerteforeningen**, og med sparring fra en ekspertgruppe bestående af repræsentanter fra **Danske Erhvervsskoler, Københavns Kommune, Undervisningsministeriet og Kræftens Bekæmpelse.**

Undersøgelsen kan downloades på både SDCC og Hjerteforeningens hjemmeside



Metode og datagrundlag

- **Elektronisk spørgeskema blandt ansatte – tre grupper:**

Øverste ledelse, mellemledere og undervisere

Kaskaderekruttering

- **I alt 571 respondenter – svarprocent på 71 %**

76 øverste ledelser, 117 mellemledere, 378 undervisere – repræsenterer alle spor samt 72%-77% af alle 109 erhvervsuddannelser

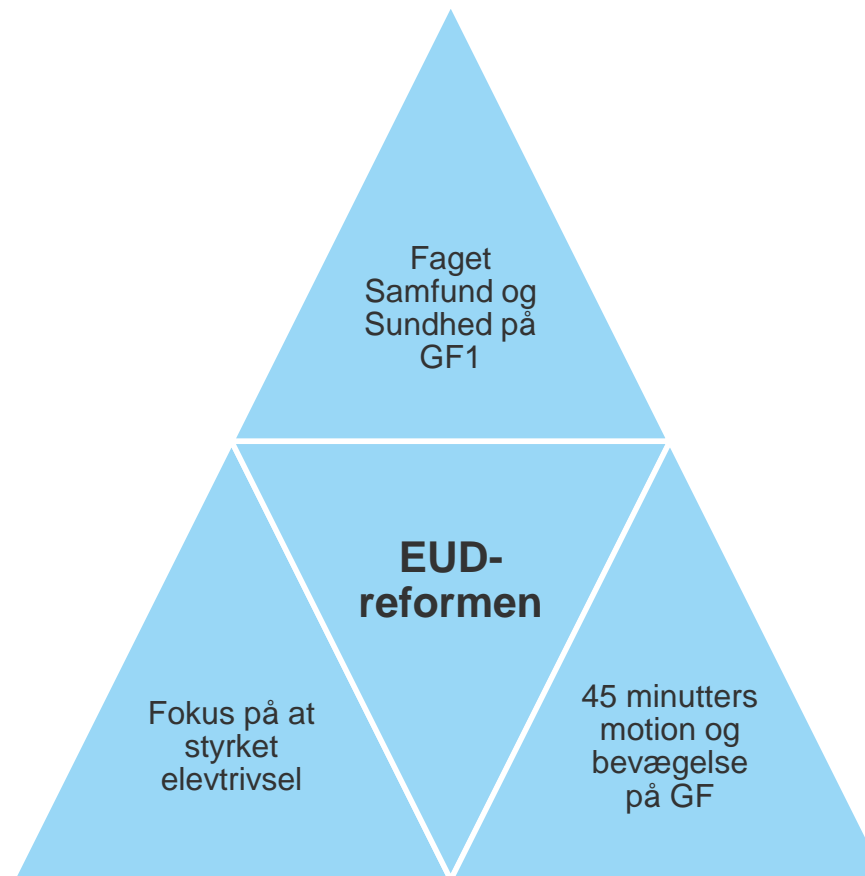
- **Data fra 83 % af danske erhvervsskoler (72/87, min. én besvarelse på ledelsesniveau)**

Forskellige dækningsgrader: 82 % øverste ledelse (71 skoler), 48 % mellemledere (42 skoler) og 57 % undervisere (50 skoler).

- **Ingen forskelle på deltagende og ikke-deltagende erhvervsskoler.**

Regional placering, hovedområder og skolestørrelse

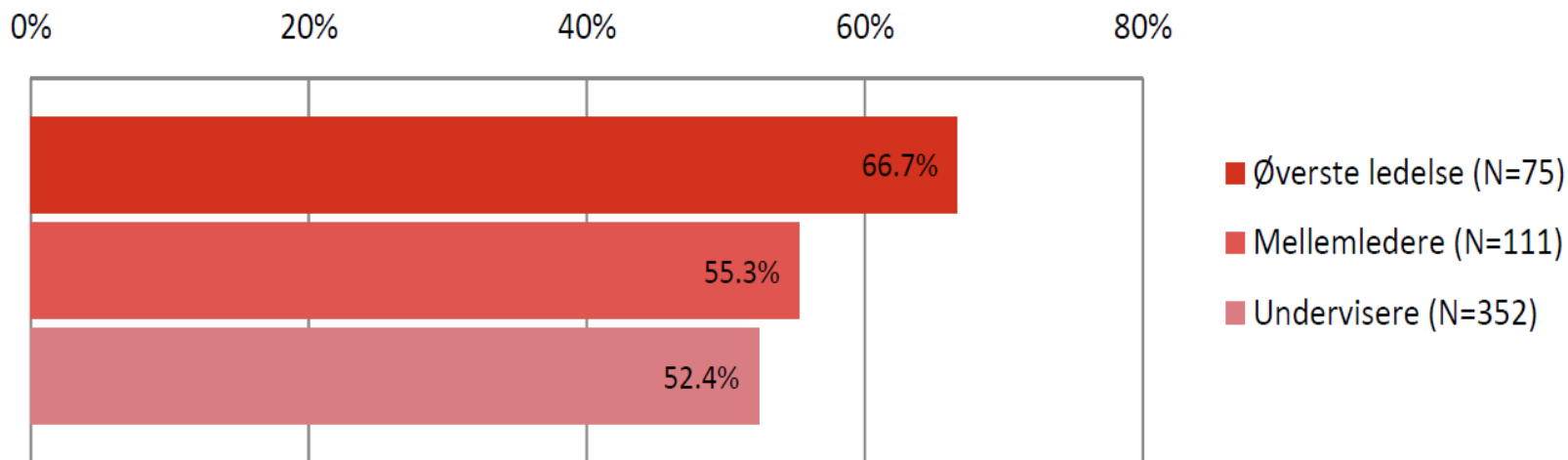
Anledningen: EUD-reformens sundhedsrelaterede tiltag



Undersøgelsens formål

1. Hvordan er **sundhedsfremmepraksis** på de danske erhvervsskoler – **i et bredt perspektiv** og specifikt i forhold til **EUD-reformens** sundhedsrelaterede tiltag?
2. Hvordan er **implementeringskapaciteten** i forhold til at implementere sundhedsfremmende tiltag på de danske erhvervsskoler?
3. Hvordan kan sundhedsfremmepraksis og implementeringskapacitet **med fordel styrkes** på de danske erhvervsskoler, i et bredt perspektiv og specifikt i forhold til EUD-reformens sundhedsrelaterede tiltag?

Skolen er i høj grad* en vigtig og medansvarlig aktør i forhold til at forbedre elevernes sundhed og trivsel



* I høj grad er her opgjort som den procentvise andel der har svaret 4 og 5 på en skala fra 1-5, hvor 5 er i meget høj grad og 1 er i meget lav grad.

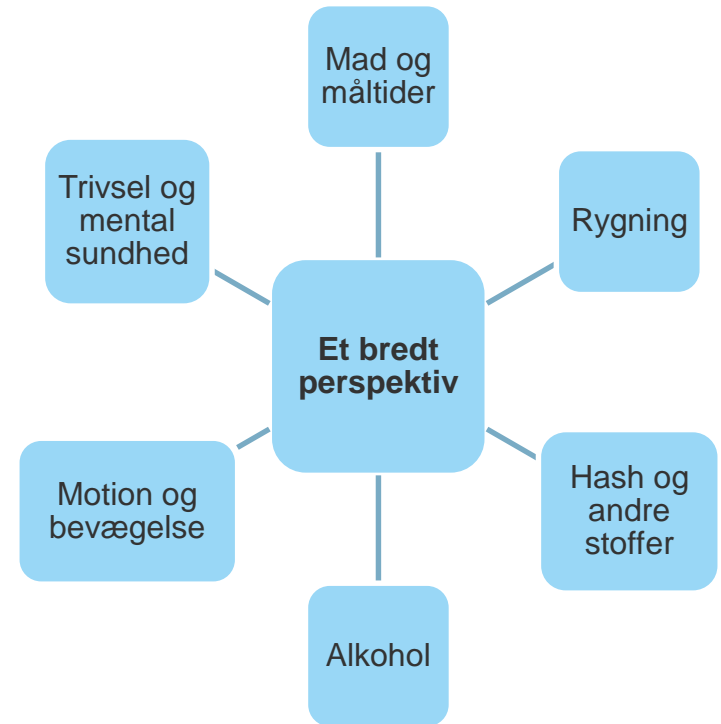
➔ dvs. muligheder OG begrænsninger..

Sundhedsfremmepraksis i *et bredt perspektiv*

Hvilke sundhedsfremmende **politikker, regler og indsatser** eksisterer på danske erhvervsskoler?

Hvilke **indkøbs-, - og rygemuligheder** samt **faciliteter** til motion og bevægelse er til rådighed på danske erhvervsskoler?

Hvilke sundhedsrelaterede tematikker inkluderes i **undervisningen** på danske erhvervsskoler, og hvor ofte?



Politikker, regler og indsatser

Tobak og rygning, hash og andre stoffer, alkohol, motion og bevægelse samt trivsel og mental sundhed: **98-100 %**, Mad og måltider: **75 %**

Fem kategorier:

1. **Forbudsregler og negative sanktioner**, fx ryge- eller rusmiddelregler.
2. **Individuel vejledning**, fx mentorer, trivselssamtaler eller misbrugshjælp
3. **Sociale arrangementer**, fx morgenmadsordninger, alkoholfrie arrangementer eller motionsdage.
4. **Sundhedsfremme integreret i skoledagen**, fx motion og bevægelse integreret som ”bånd”, i den teoretiske- eller praktiske undervisning eller som tilbud i pauserne.
5. **Samarbejde med eksterne**, fx kommuner, NGO'er eller andre uddannelsesinstitutioner.

Indkøbsmuligheder

Usunde indkøbsmuligheder er ifølge underviserne (n=348) til stede på en stor andel af skolerne:

- **58%** oplyser der er opsat sodavandsautomater på skolen.
- **36 %** oplyser at der er automater til slik, is eller andre sukker- eller fedtholdige fødevarer.

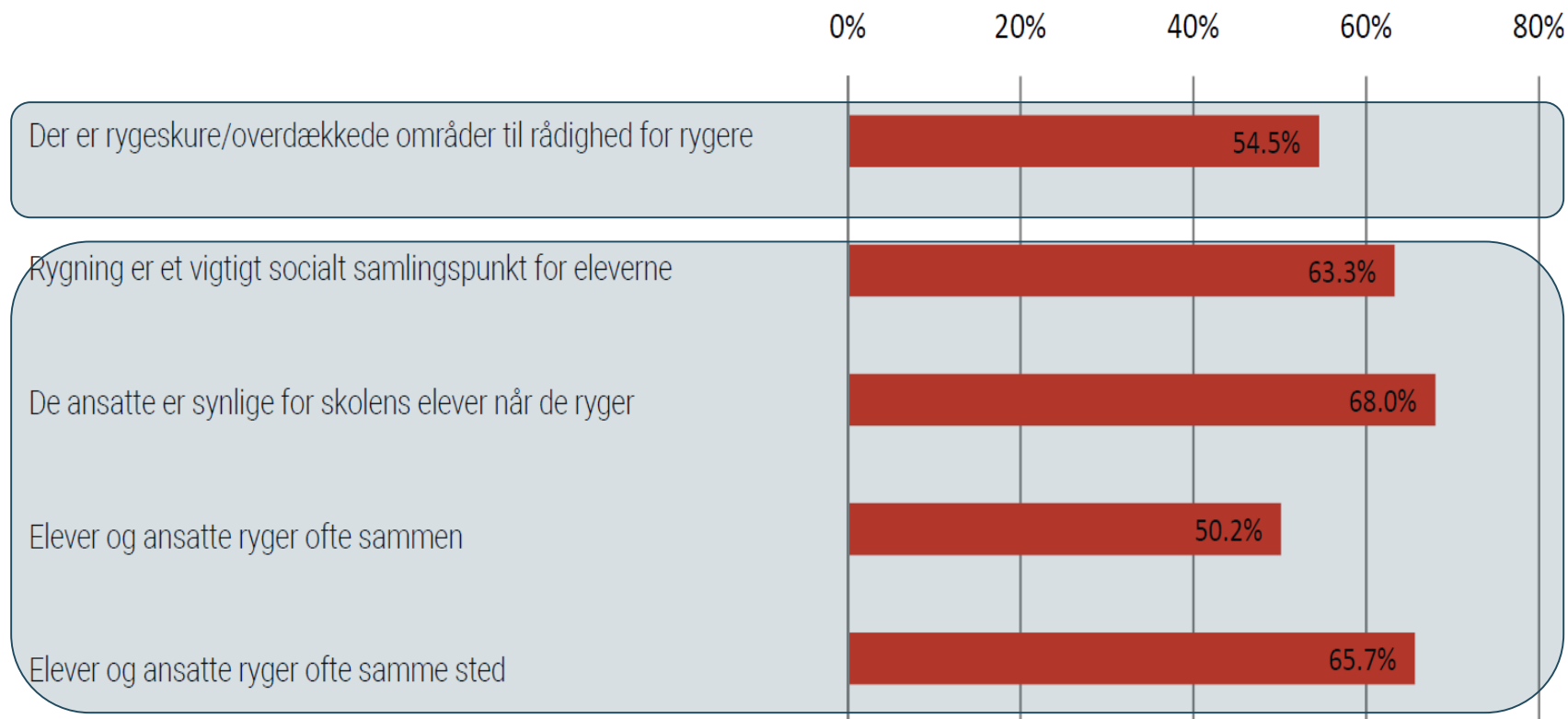
Faciliteter til motion og bevægelse

Omkring **halvdelen** af underviserne oplyser, at skolen har (nogle) faciliteter der egner sig til fysisk aktivitet (indendørs og udendørs).

- Dvs. mulighed for mere/bedre strukturel forebyggelse ift. mad og måltider.
- Faciliteter til motion og bevægelse skal undersøges nærmere..



Rygemuligheder- og praksis* ifølge underviserene (N=348)



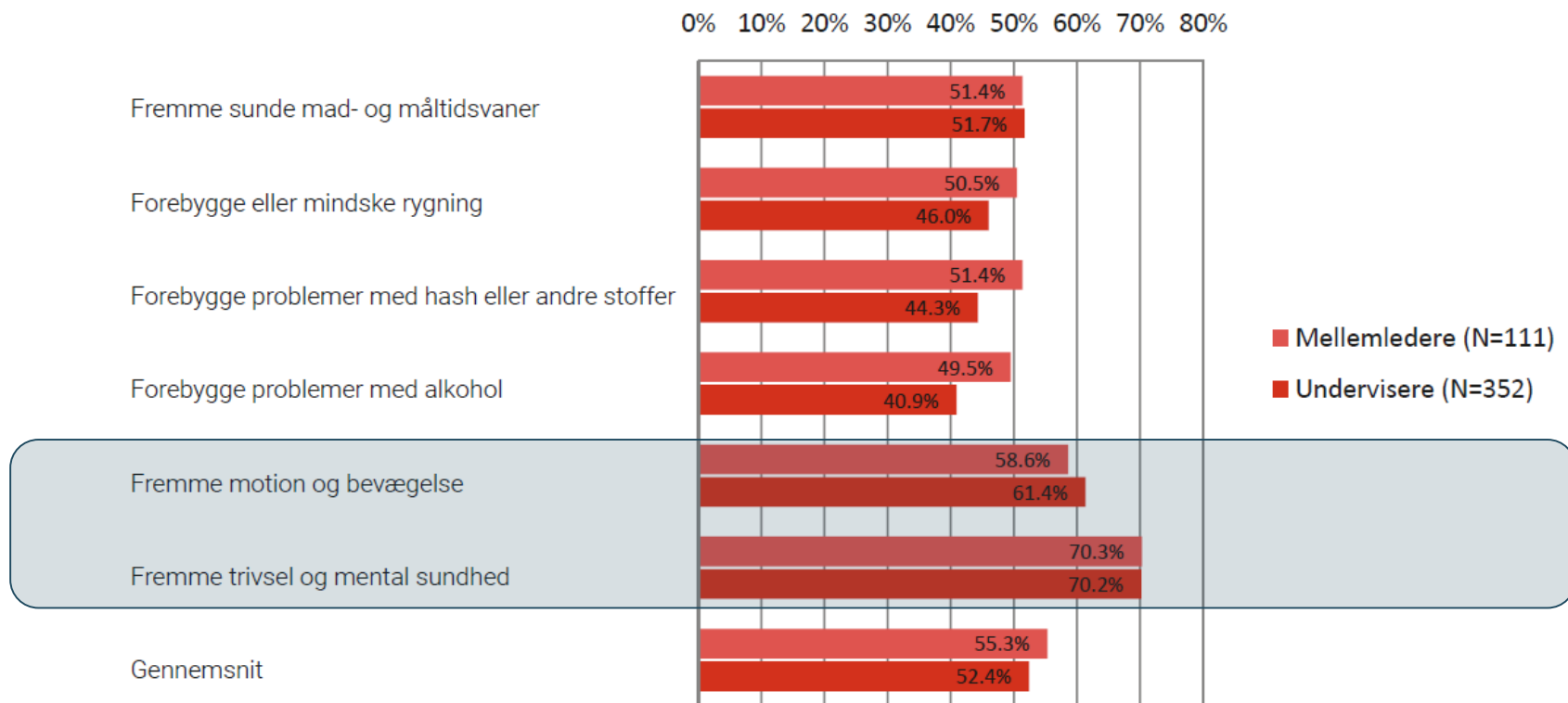
*Andel af undervisere, der er enige eller meget enige i udsagn

Sundhedsrelaterede tematikker i undervisningen

I alt 75% af underviserne (n=348) inddrager sundhed og trivsel i undervisningen - på minimum ugentligt basis (**67 %**).

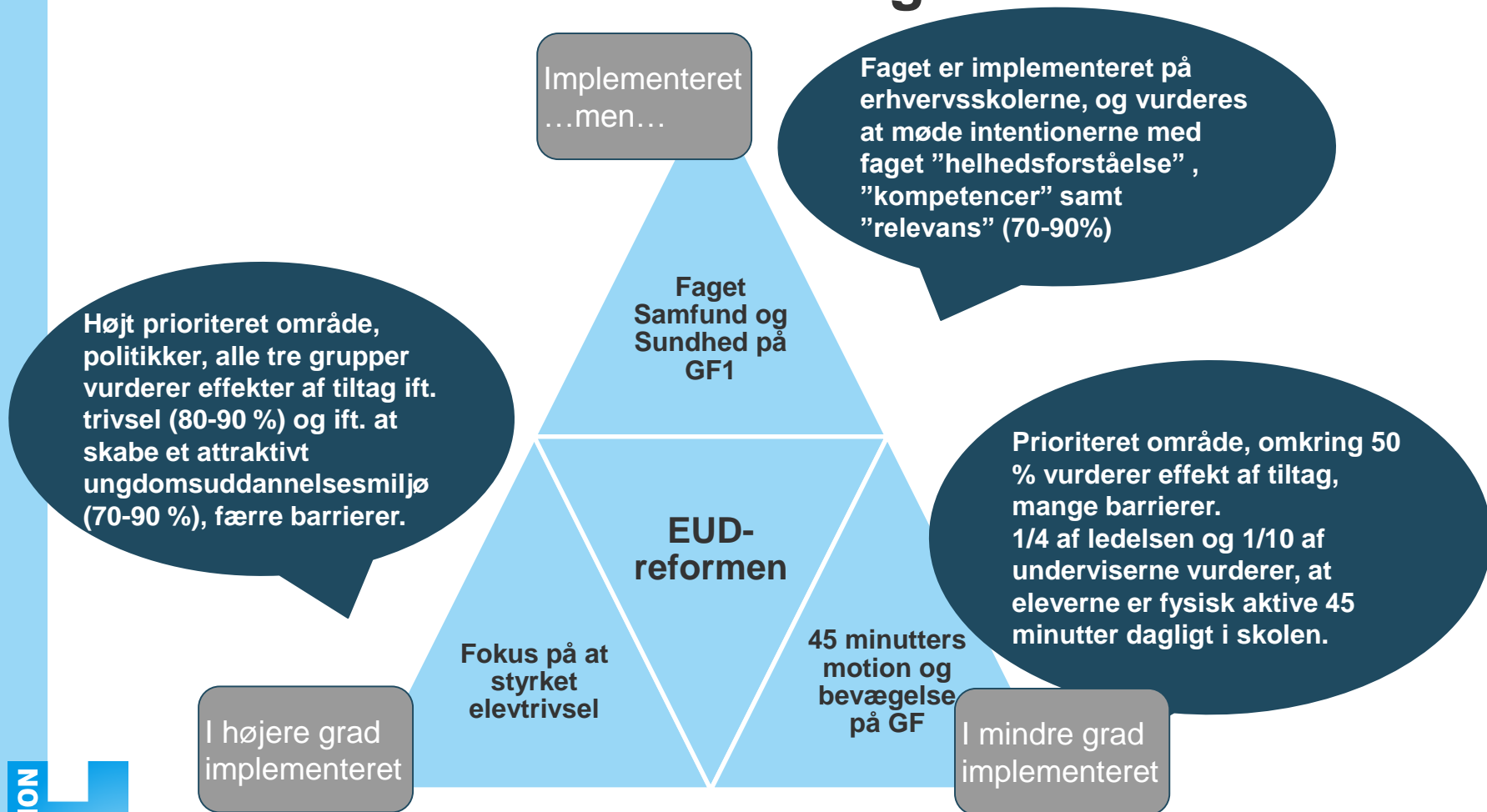
	Undervisere	Procent
I alt	257	100,0%
Motion og bevægelse	210	81,7%
Trivsel og mental sundhed	170	66,1%
Mad og måltider	159	61,9%
Tobak og rygning	112	43,6%
Alkohol	109	42,4%
Overvægt	82	31,9%
Hash og andre stoffer	58	22,6%
Seksuel sundhed	37	14,4%
Andet	20	7,8%

Holdninger til medansvar – Indenfor forskellige sundhedsrelaterede områder



* I høj grad er her opgjort som den procentvise andel der har svaret 4 og 5 på en skala fra 1-5, hvor 5 er i meget høj grad og 1 er i meget lav grad.

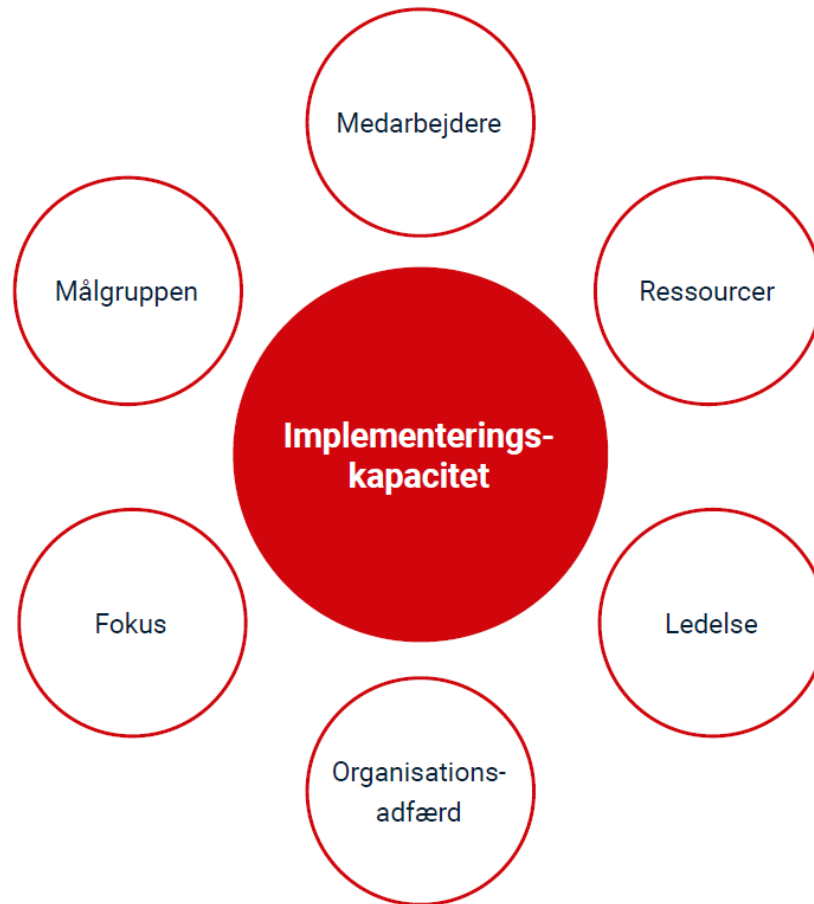
Implementering af EUD-reformens sundhedsfremmende tiltag



Sundhedsfremmepraksis - opsamling

- Erhvervsskolernes sundhedsfremmepraksis er præget af et mangfoldigt udbud af politikker, regler og indsatser samt undervisning målrettet alle områder.
 - Praksis er **mest** udbygget og omfattende indenfor trivsel og mental sundhed og motion og bevægelse. -> EUD-reform...
 - Og **mindst** indenfor områderne alkohol, hash og andre stoffer, tobak og rygning samt seksuel sundhed.
- Høj tilgængelighed af rygefaciliteter, høj synlighed af rygeradfærd og en uheldig rygekultur tilstede på skolerne.
- Høj tilgængelighed af usunde indkøbsmuligheder.
- Der arbejdes med at implementere de sundhedsfremmende elementer af EUD-reformen
 - Skolerne mangler især hjælp til at komme i mål med motion og bevægelse.

Implementeringskapacitet



KL model af implementeringskapacitet (KL 2015) + international litteratur.

Implementeringskapacitet på danske erhvervsskoler

Organisationsadfærd: Decentralt ansvar – DOG lav grad af samarbejde internt og eksternt.

Medarbejderne: Underviserne vurderes generelt at have viden, kompetence og motivation – DOG tema-afhængigt, og lav grad af inddragelse. I alt 70 % undervisere har ikke modtaget faglig opkvalificering.

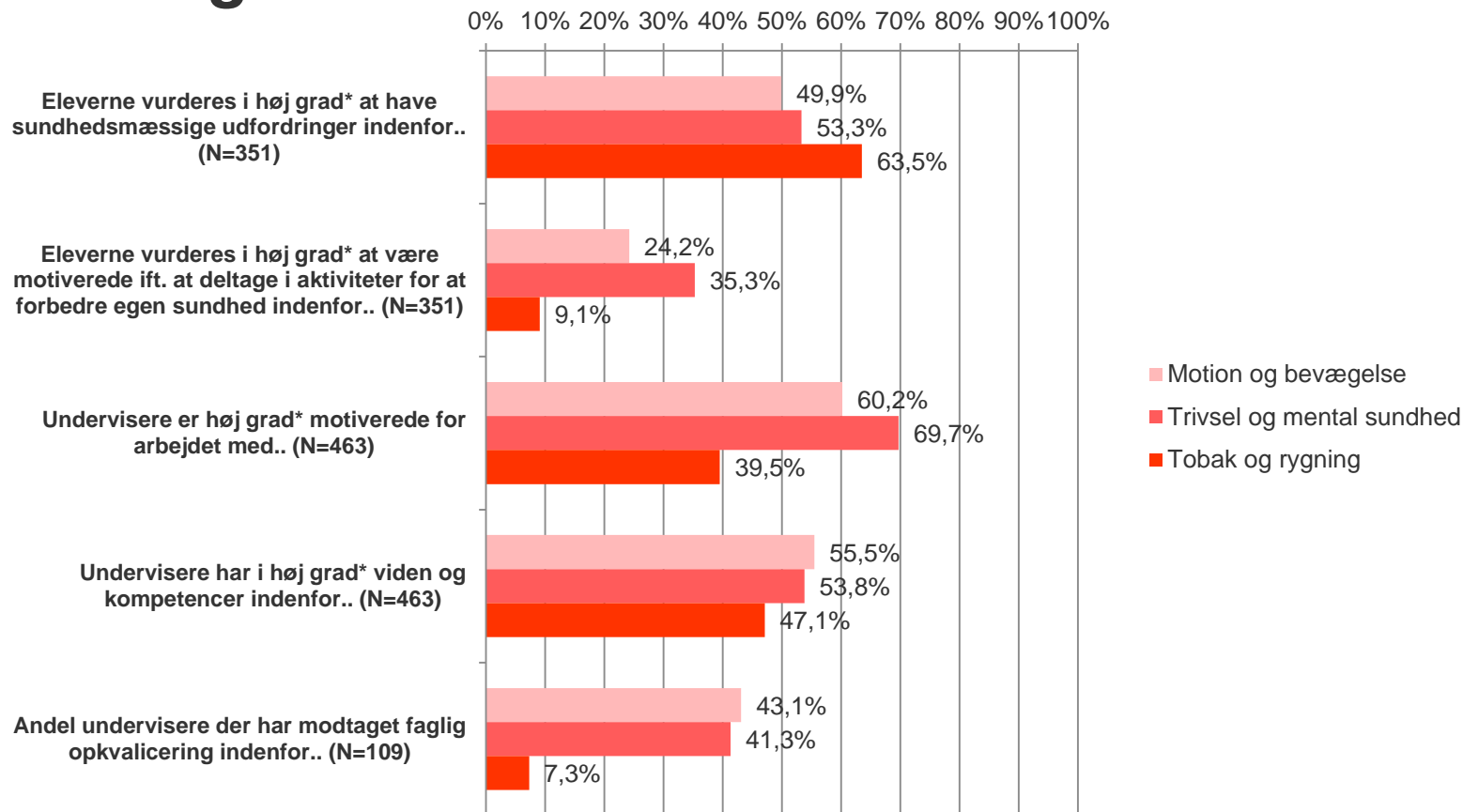
Ledelsen: Sundhed og trivsel ER vigtigt – DOG mangel på kommunikation internt og eksternt (24 % skriftliggørelse).

Målgruppen: Sundhedsmæssigt udfordret, lav motivation, lav grad af inddragelse MEN skolen opfattes som en god arena/mulighed for at gøre noget ved det.

Fokus: Stort fokus internt hos ledelsen >< underviserne. Kommunikationsstrategier internt ifl. Ledelse >< undervisere.

Ressourcer: Ifølge undervisere bliver arbejdet nedprioriteret og tid er barriere >< ledelsen. IKKE fravær og fysiske faciliteter (overordnet set).

Udfordringer og muligheder – indenfor udvalgte sundhedsrelaterede områder



I høj grad* referer til andelen, der har svaret 4 eller 5 på en skala fra 1-5 hvor 1 er 'meget lav grad og 5 er i 'meget høj grad'

Implementeringskapacitet - opsamling

- **Der er implementeringskapacitet til stede på danske erhvervsskoler:** Skolerne har implementeret en lang række indsatser, regler og politikker i deres sundhedsfremmepraksis.
- Implementeringskapaciteten kan på en række punkter med fordel styrkes...

Anbefalinger:

1. Skolerne skal understøttes i at komme i mål med motion og bevægelse.
2. Rygekultur og praksis blandt både elever og ansatte bør ændres.
3. Fokus på eleverne – via inddragelse, via opkvalificering af undervisere.
4. Mere strukturel forebyggelse (ex mad og måltider - sodavandsautomater).
5. Opbygning af en mere støttende og systematisk videns- og læringskultur. Underviserne skal opkvalificeres og inddrages, ledelsen skal være mere synlig og inddragende.
6. Skriftliggøre fælles visioner for arbejdet med sundhed og trivsel.
7. Sundhed og trivsel kan integreres mere og bedre i undervisningen – via add-in og nye/andre fagbekendtgørelser og ovenstående...
8. Skolerne kan understøtte egne ressourcer ved mere systematisk brug af eksterne samarbejdspartnere.

Danske erhvervsskolars sundhedsfremmende indsatser og implementeringskapacitet

Af Anneke Vang Hansen og Charlotte
Demant Klinker

Copyright © 2017
Hjerteforeningen og Steno Diabetes
Center Copenhagen

Kontakt:

charlotte.demant.klinker@regionh.dk

anneke.vang.hansen@regionh.dk



Danske erhvervsskolars
**sundhedsfremmende indsatser
og implementeringskapacitet**